



# L2 SERIES

## 1755LFB Linear 1-inch Finishing Trim

CSA approved for use with Valor Model 1700 Heaters ONLY

### Installation Instructions

# ! WARNING

**INSTALLER**  
Leave this manual with the appliance.

**CONSUMER**  
Retain this manual for future reference.



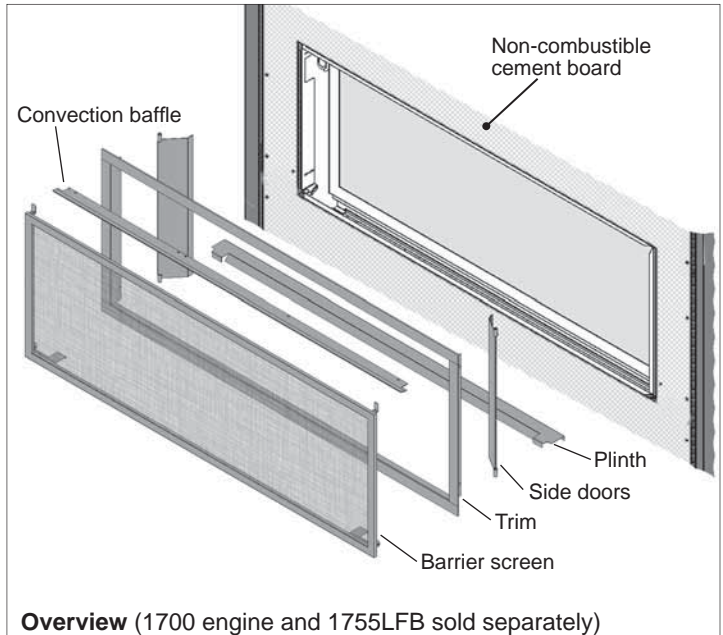
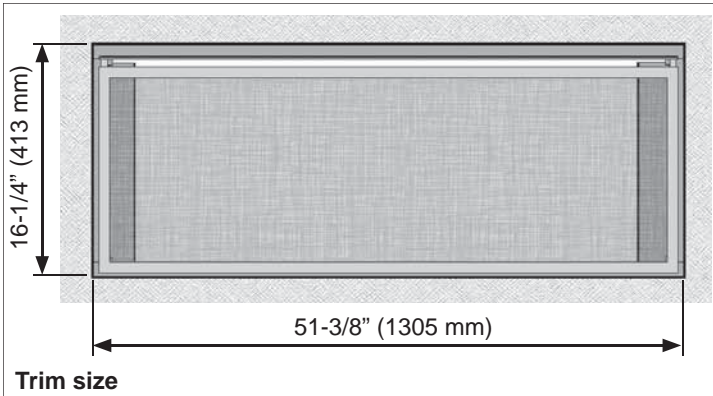
**HOT GLASS WILL CAUSE BURNS.**

**DO NOT TOUCH GLASS UNTIL COOLED.**

**NEVER ALLOW CHILDREN TO TOUCH GLASS.**

**Note:** This kit must be installed by a qualified installer, service agency or gas supplier. These instructions are to be used in conjunction with the fireplace main installation instructions.

**A barrier designed to reduce the risk of burns from the hot viewing glass is provided with this appliance and shall be installed for the protection of children and other at-risk individuals.**



Overview (1700 engine and 1755LFB sold separately)

The 1755LFB Linear 1-inch finishing trim is designed to be used on the Linear L2 1700 Valor heater.

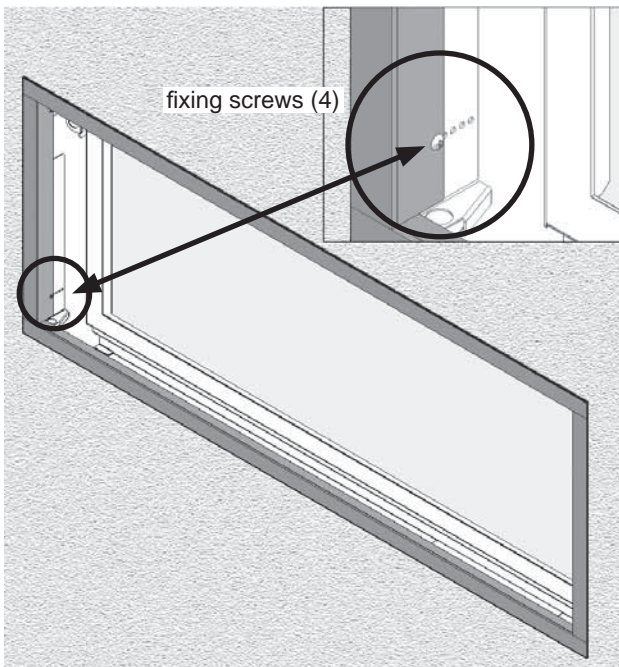
The application of this kit does not affect the venting capabilities or method of preparation of the 1700 heater as described in the 1700 heater installation manual.

This trim fits flat against the cement board **with no space to tuck additional non combustible finish.** Finishes may be applied over the cement board up to the edge of the 1755 trim.

**Do not cover the trim with any finish!**

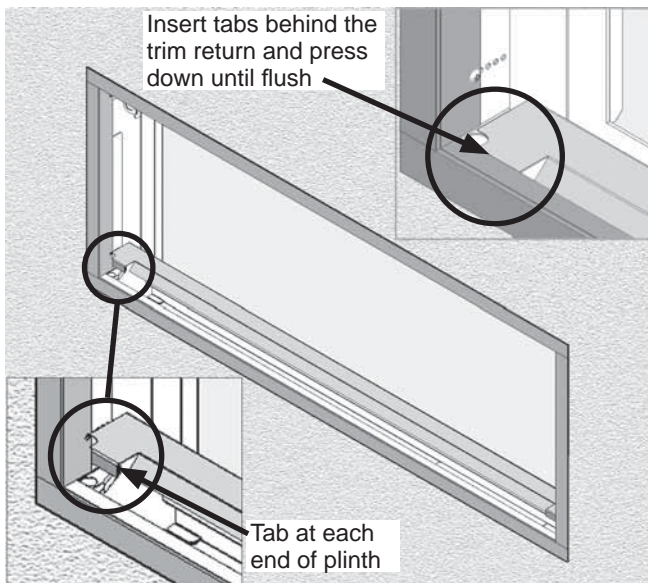
## Installation

1. Locate the trim inside the perimeter of appliance opening and press it firmly against cement board.
2. Secure the trim using 4 no. 8 screws.



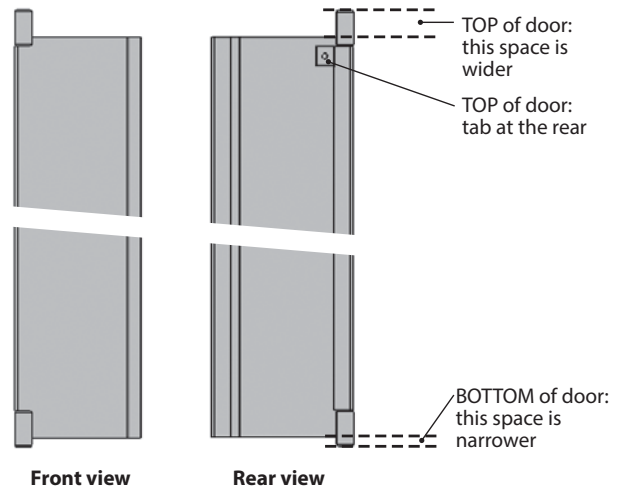
3. Position the plinth in the space between the glass and the trim. Insert the tabs at the front of the plinth right behind the trim return edge and press down until flush with the return edge.

**Note:** The angled down part of the plinth goes underneath the return flange of the data plate located towards the right-hand side of the return edge. You can pull out the data plate slightly if you need more space to fit the plinth.

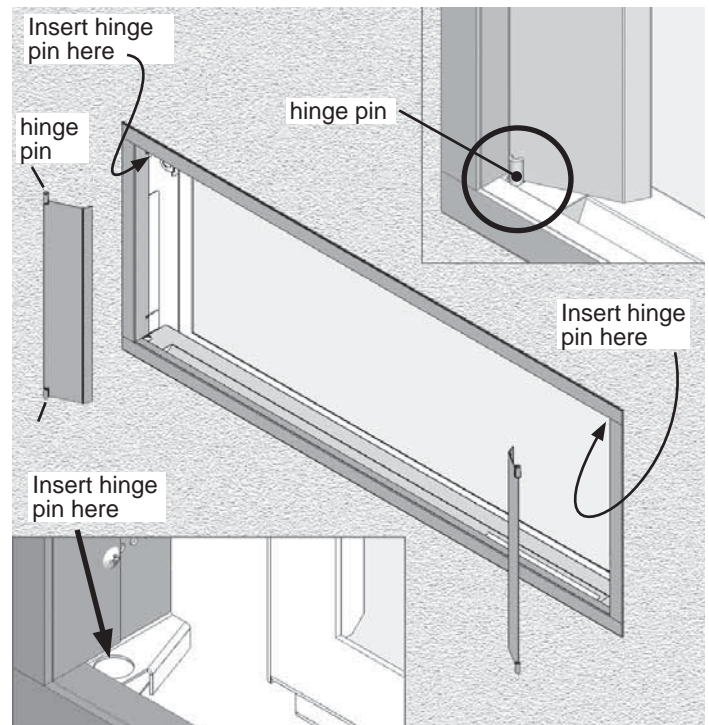


4. Identify the left-hand door according to the images below.

### Left door

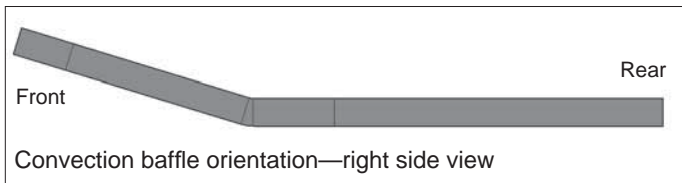
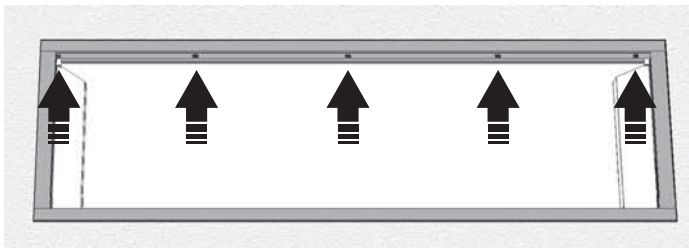


5. Locate the top hinge pin into the upper hole behind the frame.
6. Lower the bottom hinge pin into the bottom hole.

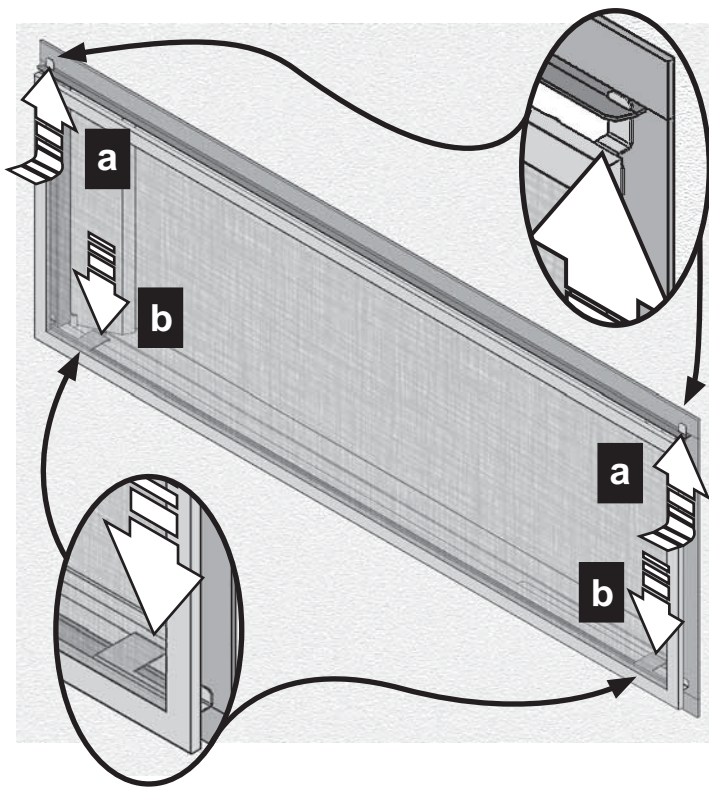


7. Repeat for the right-hand door.

8. Orient the convection baffle as indicated and fit it to the top of the trim frame with 5 no. 8 screws.



9. Install the barrier screen
  - a. Insert its top tabs in the slots in the convection baffle.
  - b. Rest the screen bottom tabs on the edge of the opening in the plinth to lock it in position.



## Maintenance

To clean the fireplace trim, use mild soap and water. To clean the barrier screen, dust with a soft brush.

**If the barrier becomes damaged, the barrier shall be replaced with the manufacturer's barrier for this appliance.**

To clean the window and ceramics inside the firebox, consult the *Owner's Information* section of the *Installation and Owner's Manual* supplied with the fireplace.

**DO NOT CLEAN THE GLASS WINDOW WITH AMMONIA!**

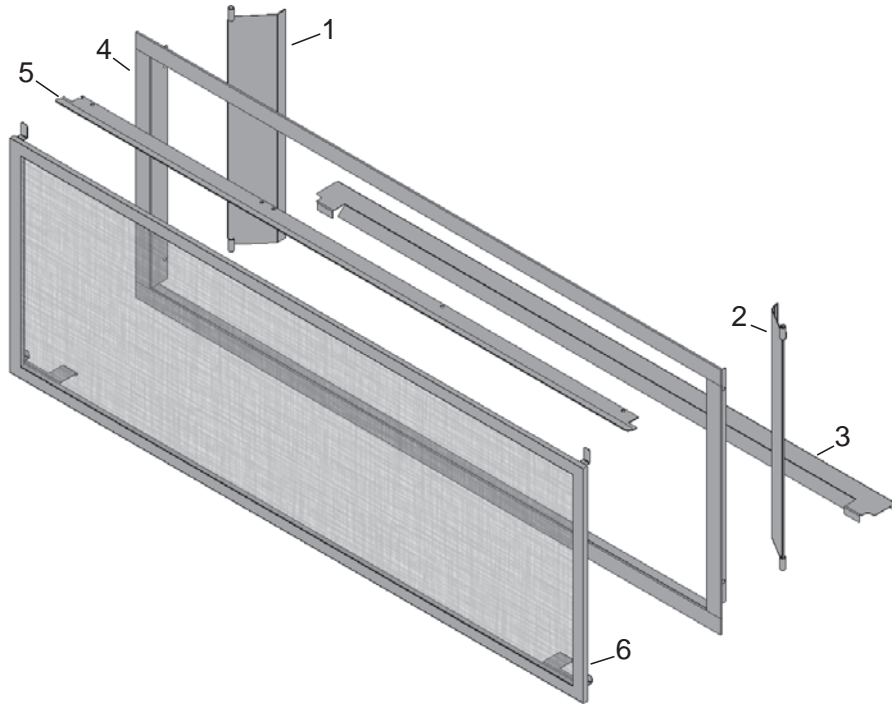
## ⚠ WARNING

**DO NOT TOUCH THE BARRIER SCREEN OR FIREPLACE WHILE THEY ARE HOT!** Let the fireplace cool first before cleaning it.

**FOR SAFETY PURPOSE, ensure the barrier screen is re-installed on the fireplace front after maintenance if it has been removed.**

## Repair Parts List

Code	Description	Part Number
1	LH door assembly	4002957AZ
2	RH door assembly	4002959AZ
3	Plinth	4003582AZ
4	Trim frame	4003583AZ
5	Convection baffle	4003934BY
6	Barrier screen	4003933
	#8 x 3/8 black screws	100A757



Because our policy is one of constant development and improvement, details may vary slightly from those given in this publication.

Designed and Manufactured by / for

**Miles Industries Ltd.**

190 – 2255 Dollarton Highway, North Vancouver, BC, CANADA V7H 3B1

Tel. 604-984-3496 Fax 604-984-0246

[www.valorfireplaces.com](http://www.valorfireplaces.com)

## Bordure de finition de 1" Linear 1755LFB

Homologuée pour utilisation avec les foyers Valor 1700 SEULEMENT

### Directives d'installation

# ! AVERTISSEMENT



UNE SURFACE VITRÉE CHAUDE PEUT  
**CAUSER DES BRÛLURES.**

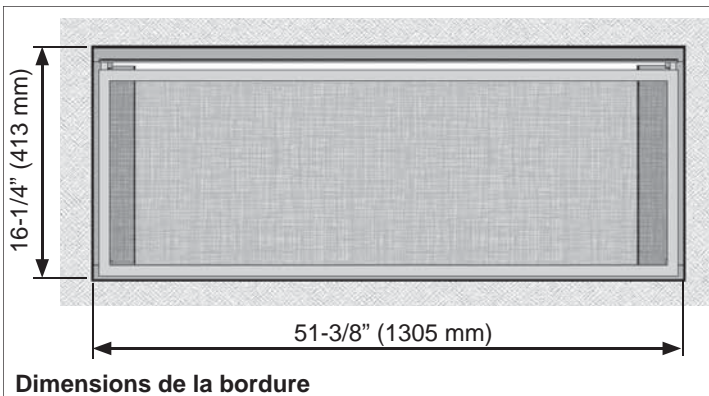
**LAISSEZ REFROIDIR LA SURFACE VITRÉE  
AVANT D'Y TOUCHER.**

**NE PERMETTEZ JAMAIS À UN ENFANT  
DE TOUCHER LA SURFACE VITRÉE.**

**Une grille de protection conçue pour réduire les risques de brûlures sur la vitre chaude de la fenêtre est fournie avec cet appareil et doit être installée pour la protection des enfants et autres individus à risques.**

**INSTALLATEUR : Laissez cette notice avec l'appareil.**

**CONSOMMATEUR : Conservez cette notice pour consultation ultérieure.**



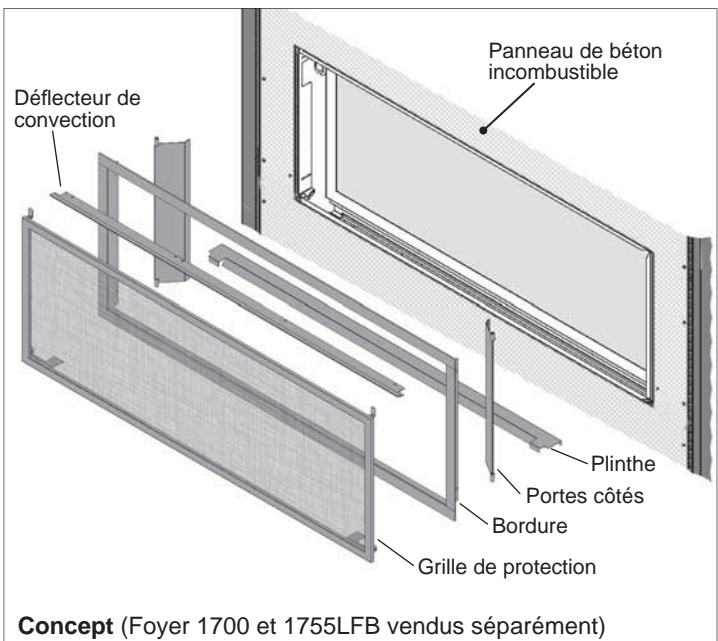
La Bordure Linear de 1 pouce 1755LFB est conçue pour être utilisée avec les foyers Valor Linear L2 1700.

L'installation de ce kit n'affecte pas l'évacuation ou les méthodes de préparation du foyer 1700 tel que décrites dans le guide d'installation du foyer.

Cette bordure s'installe sur un panneau de béton et **il n'y a pas d'espace derrière la bordure pour ajouter un fini au mur.** Un fini incombustible peut être appliqué par-dessus le panneau de béton, abouté au périmètre de la bordure 1755.

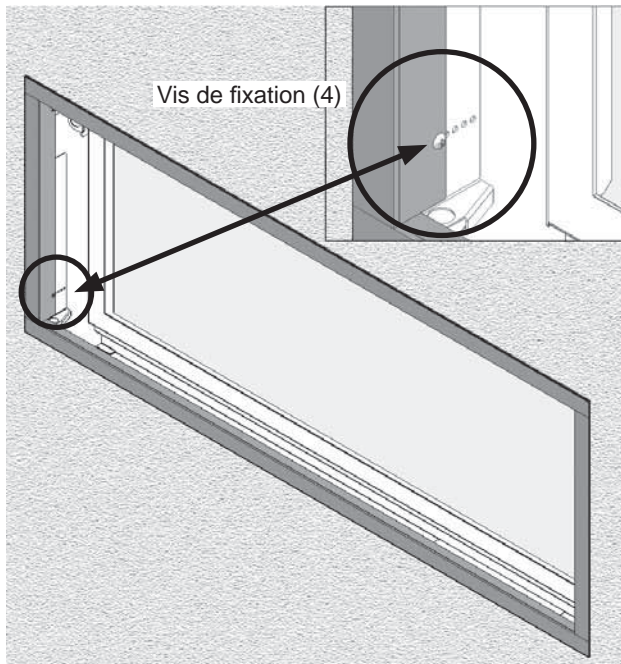
**Ne couvrez pas la bordure!**

Notes : Ce kit doit être installé par un installateur qualifié, une agence de service ou un fournisseur de gaz. Ces directives doivent être utilisées en conjonction avec les directives d'installation du foyer fournies avec les foyers indiqués ci-dessus.



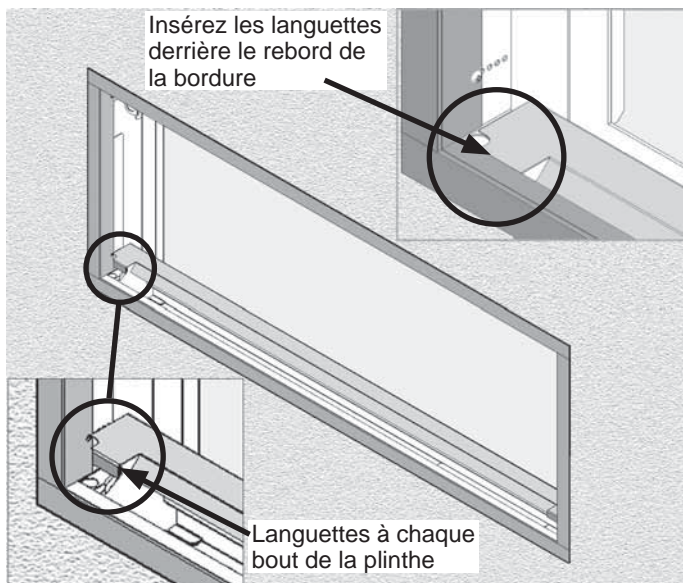
## Installation

1. Placez la bordure dans le périmètre de l'ouverture du foyer et poussez-la fermement contre la surface du panneau de béton.
2. Fixez la bordure au foyer à l'aide de 4 vis n° 8.



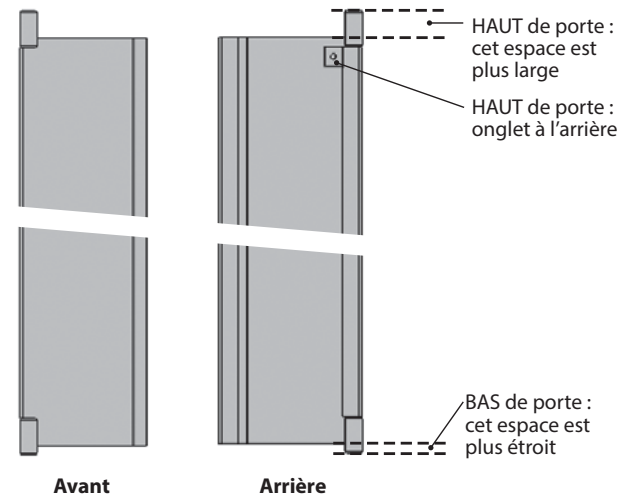
3. Placez la plinthe dans l'espace entre la fenêtre et la bordure. Insérez les languettes du devant de la plinthe derrière le rebord de la bordure et poussez sur la plinthe jusqu'à ce qu'elle soit égale au rebord de la bordure.

**Notes :** La pièce angulaire de la plinthe doit être sous le rebord de la plaque d'identification à la droite de l'ouverture du foyer. Tirez la plaque si nécessaire pour faciliter l'installation de la plinthe.

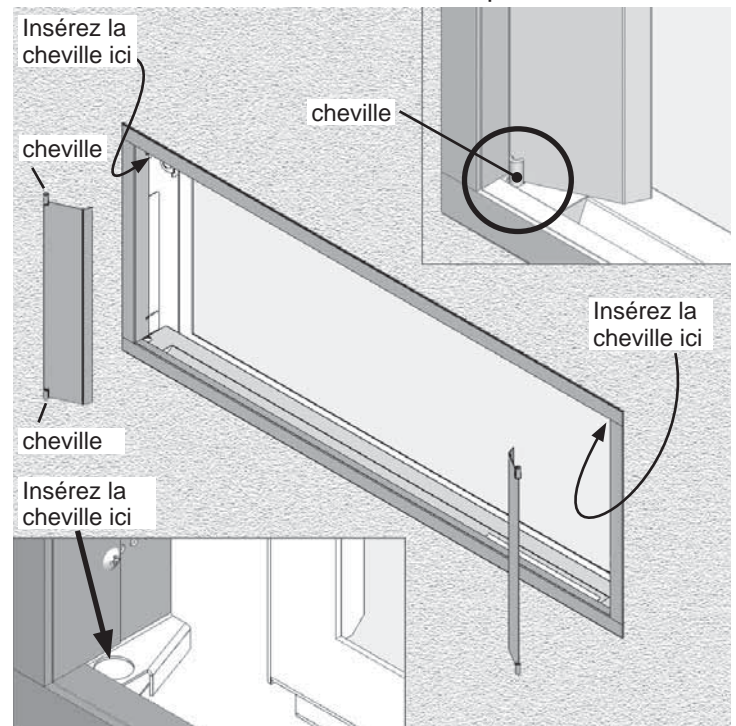


4. Identifiez la porte gauche et son orientation selon les images ci-dessous.

### Porte gauche

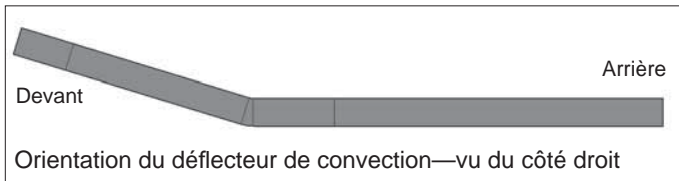
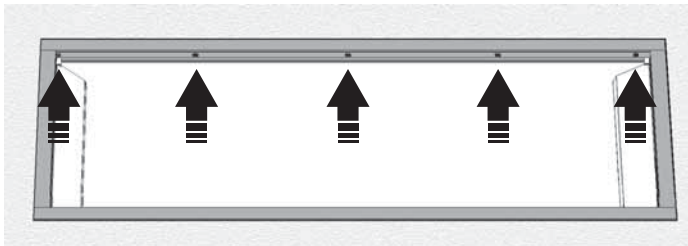


5. Insérez la cheville du haut dans le trou du supérieur de l'ouverture du foyer.
6. Poussez la porte vers le haut et insérez la cheville du bas dans le trou à côté de la plinthe.

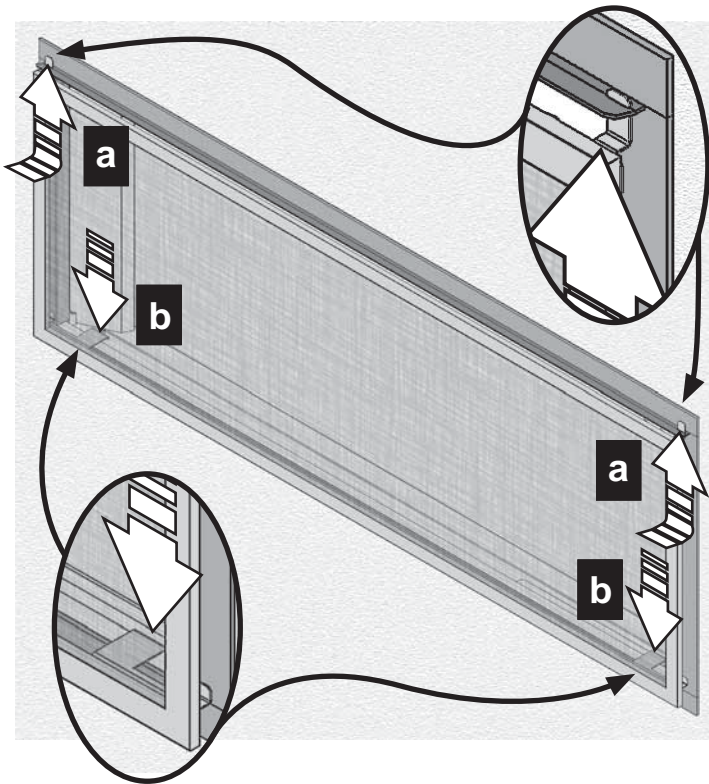


7. Répétez avec la porte de droite.

8. Notez l'orientation du déflecteur de convection et fixez-le au rebord supérieur de la bordure à l'aide de 5 vis n° 8.



9. Installez la grille de protection.
- Insérez les onglets supérieurs dans les fentes du déflecteur de convection prévues à cet effet.
  - Accrochez les languettes du bas au rebord de la plinthe pour solidifier la grille.



## Entretien

Pour nettoyer la bordure, utilisez une solution d'eau et de savon doux. Pour nettoyer la grille, utilisez une brosse à poils doux.

**Si la grille est endommagée, elle doit être remplacée par la grille conçue par le fabricant pour cet appareil.**

Pour nettoyer la fenêtre et l'intérieur de la boîte de foyer, consultez la section *Information à l'intention du consommateur* dans le *Guide de l'installation et du consommateur* fourni avec le foyer.

**NE NETTOYEZ PAS LA VITRE DE LA FENÊTRE AVEC UN PRODUIT À BASE D'AMMONIAQUE!**

## **AVERTISSEMENT**

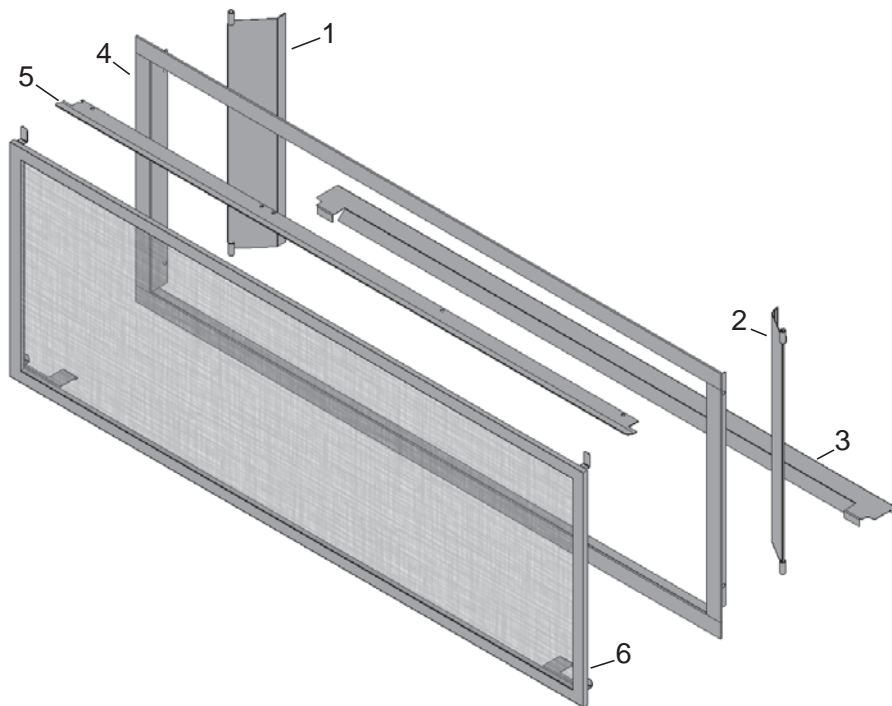
**NE TOUCHEZ PAS LA GRILLE DE PROTECTION OU LE FOYER LORSQU'ILS SONT CHAUDS!**

Laissez le foyer refroidir avant de le nettoyer.

**POUR DES RAISONS DE SÉCURITÉ, assurez-vous que la grille de protection soit réinstallée sur la bordure après l'entretien.**

## Liste de pièces

Code	Description	N° de pièce
1	Porte gauche	4002957AZ
2	Porte droite	4002959AZ
3	Plinthe	4003582AZ
4	Bordure	4003583AZ
5	Défecteur de convection	4003934BY
6	Grille de protection	4003933
	Vis noires 8 x 3/8	100A757



Parce que nous favorisons une politique de développement continu, certains détails de la présente publication peuvent varier.

Conçue et fabriquée par / pour

**Miles Industries Ltd.**

190 – 2255 Dollarton Highway, North Vancouver, BC, CANADA V7H 3B1

Tél. 604-984-3496 Téléc. 604-984-0246

[www.foyervalor.com](http://www.foyervalor.com)